

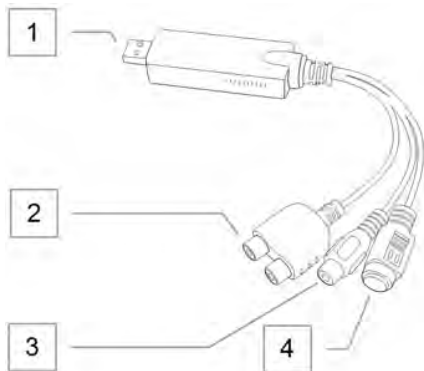
**KÖNIG**  
**ELECTRONIC**

**CMP-USBVG6**

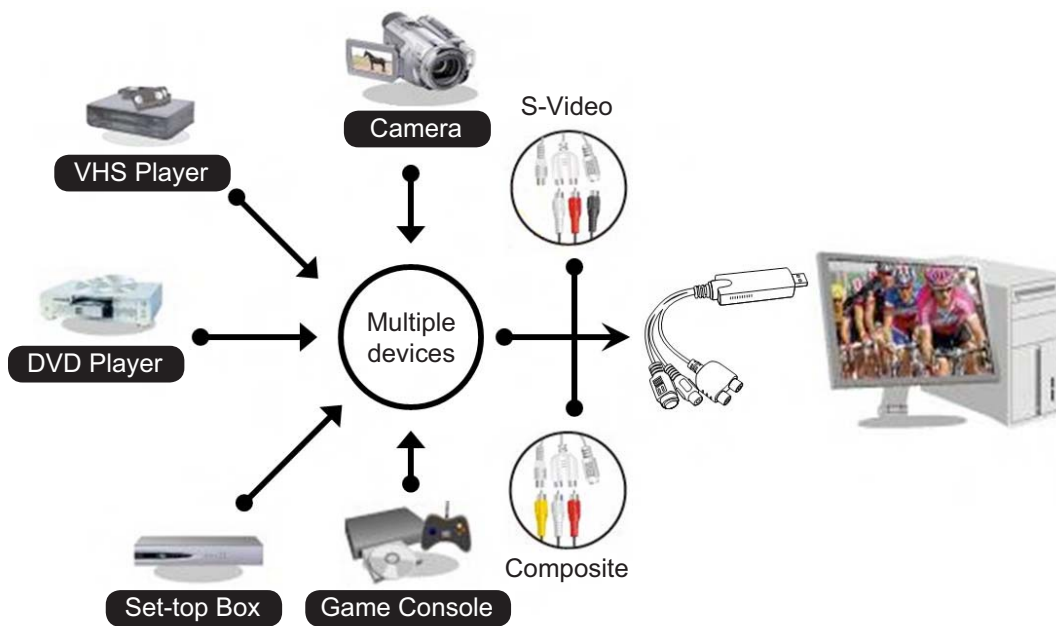


# ENGLISH

## 1.) Hardware Introduction



1. USB 2.0 connector
2. Audio input Left / Right
3. Composite Input
4. S-Video Input



## 2.) Installation

**Step 1:** Plug the CMP-USBVG6 into the USB port of your computer before inserting the installation CD into the CD-ROM drive. (See picture A)

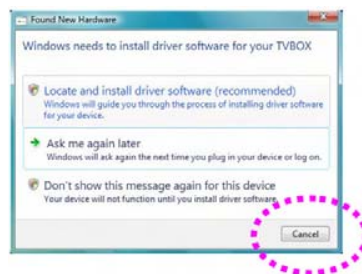
**Step 2:** When a window pops up after you plugged in the adapter, click "Cancel". (See picture B)

**Step 3:** Insert the installation CD into the CD-ROM drive in order to install the driver and software. The application will run automatically. When the installation main screen appears, click the "Next" button to start the driver installation. (See picture C)

picture A



picture B



picture C



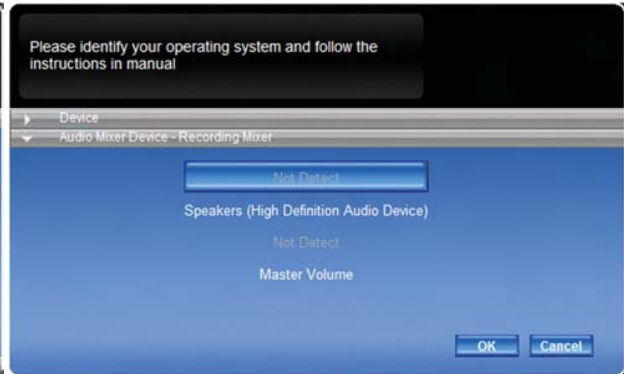
**Step 4:** When the program is activated for the first time, it will ask you to identify your device. Press the “OK” button to confirm. (See picture D)

After you have identified your device, the program will ask you to set up the audio mixer device. The information listed here is related to the recording and the playback audio settings. Identify your operating system and follow the instructions as listed below. (See picture E)

picture D



picture E



• For Windows XP AC 97	• For Windows Vista / Windows 7
<b>Recording mixer</b> Shows the default value related to the volume control of the input source.	<b>Recording mixer</b> Shows the default value related to the volume control of the input source.
<b>Playback mixer</b> Shows the default value related to the volume control of the speaker.	<b>Playback mixer</b> Shows the default value related to the volume control of the application.
<b>Recording control</b> Select the “Line in” option.	<b>Recording control</b> Select the “Line in” option.
<b>Playback control</b> Select the “Wave” option.	<b>Playback control</b> Select the “Wave” option.

### 3.) Navigate the function

#### 3.1) Record

Click the  button to record the current program.

You can watch your programs and record them at the same time to see them at a future date. (See picture F)

picture F

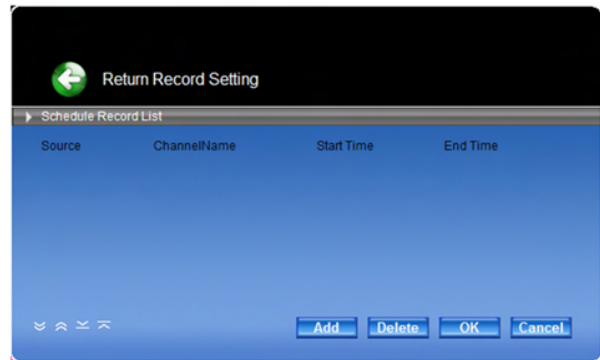


### 3.2) Scheduled Recording

Schedule recording allows you to create a list of preset schedules of your favourite programs. (See picture G)


Press “Add” to configure the “Source”, “Channel name”, “Start time” and “End time” for the recording.

picture G



### 3.3) Record settings

#### 3.3.1) Movie capture setting

Click the  button in the upper right corner of the main screen. Choose the “Record” option in order to configurate the video capture setting. (See picture H)

- **Set up file format:**

Determine the file format you want to record including DVR-MS / MPEG-1 / MPEG-2 / H.264. Press the “OK” button to confirm.

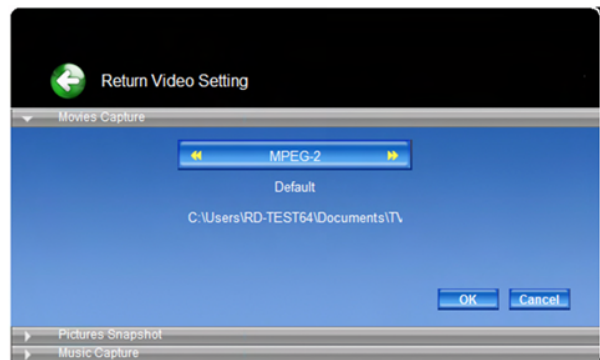
- **Set up capture size:**

The resolution of the recorded file is related to the capture size. The default option will use the best capture size depending on you device.


- **Set up capture file save folder:**

Select the storage path for your capture files.

picture H



#### 3.3.2) Picture snapshot setting

Click the  button in the upper right corner of the main screen. Choose the “Record” option in order to configurate the pictures snapshot setting.

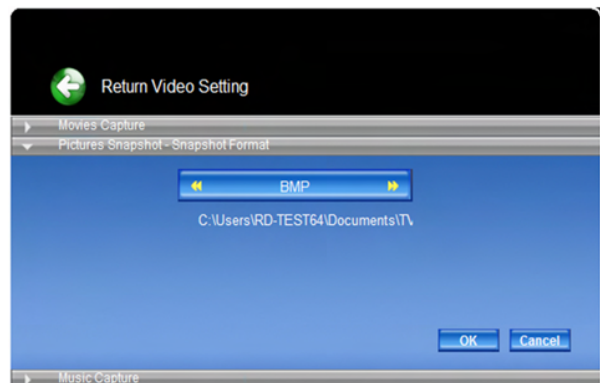
- **Set up file format:**

Determine the file format you want to record including BPM / JPEG. Press the “OK” button to confirm.

- **Set up capture file save folder:**

Select the storage path for your snapshot files.

picture I



### Safety precautions:



To reduce risk of electric shock, this product should ONLY be opened by an authorized technician when service is required. Disconnect the product from mains and other equipment if a problem should occur. Do not expose the product to water or moisture.

### Maintenance:

Clean only with a dry cloth. Do not use cleaning solvents or abrasives.

### Warranty:

No guarantee or liability can be accepted for any changes and modifications of the product or damage caused due to incorrect use of this product.

### General:

Designs and specifications are subject to change without notice.

All logos brands and product names are trademarks or registered trademarks of their respective holders and are hereby recognized as such.

Keep this manual and packaging for future reference.

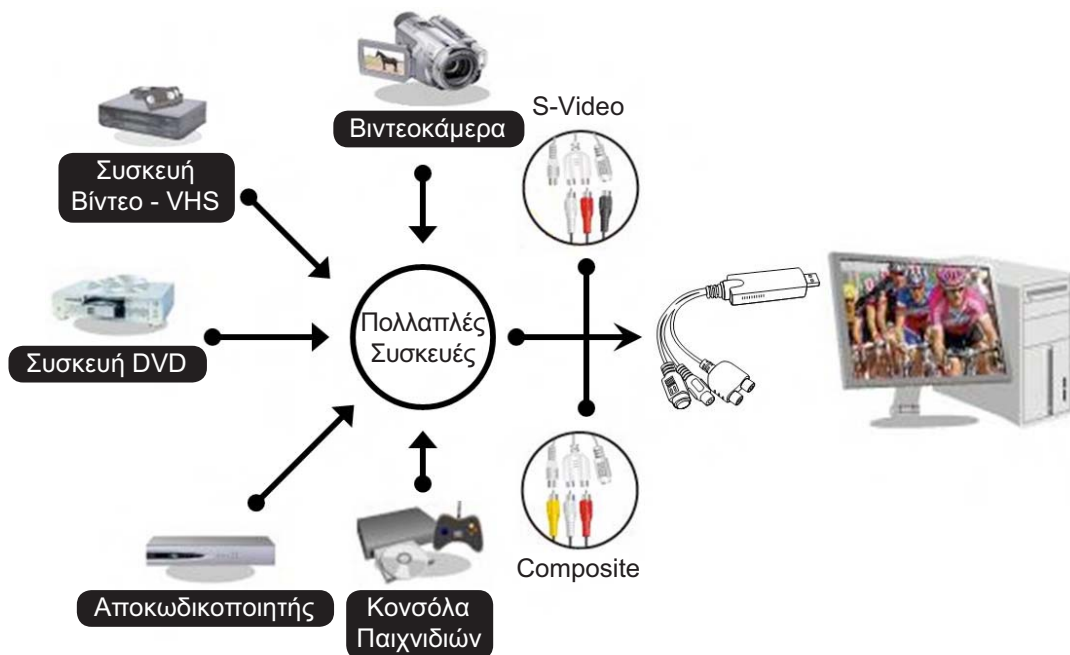
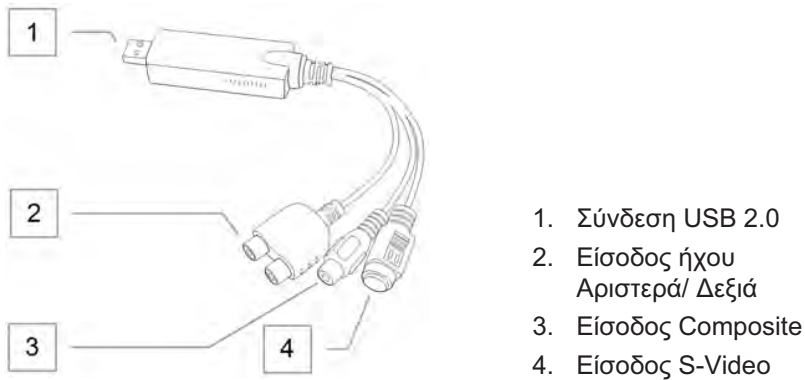
### Attention:



This product is marked with this symbol. It means that used electrical and electronic products should not be mixed with general household waste. There is a separate collections system for these products.

# ΕΛΛΗΝΙΚΑ

## 1.) Εγκατάσταση Υλικού



## 2.) Εγκατάσταση

**Βήμα 1:** Συνδέστε το CMP-USBVG6 στη θύρα USB του υπολογιστή σας πριν τοποθετήσετε το CD εγκατάστασης στη μονάδα CD-ROM. (Βλ. εικόνα Α)

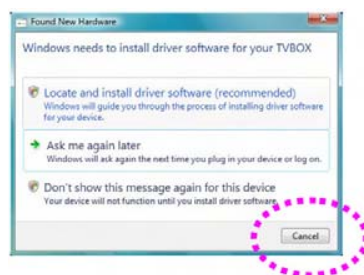
**Βήμα 2:** Θα ανοίξει αυτόματα ένα παράθυρο όταν συνδέσετε τον προσαρμογέα, πιέστε "Άκυρο". (Βλ. εικόνα Β)

**Βήμα 3:** Τοποθετήστε το CD εγκατάστασης στη μονάδα CD-ROM για να εγκαταστήσετε το πρόγραμμα οδήγησης και το λογισμικό. Η εφαρμογή θα τρέξει αυτόματα. Όταν εμφανιστεί η οθόνη της εγκατάστασης, πατήστε το πλήκτρο "Επόμενο" για να ξεκινήσει η εγκατάσταση του προγράμματος οδήγησης. (Βλ. εικόνα Γ)

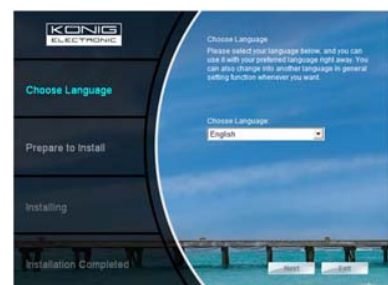
εικόνα Α



εικόνα Β



εικόνα Γ



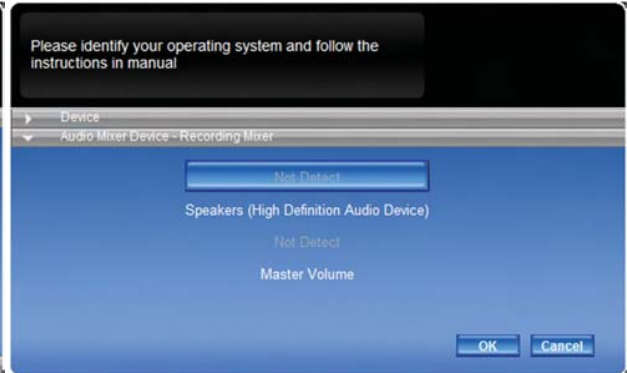
**Βήμα 4:** Όταν το πρόγραμμα ενεργοποιηθεί για πρώτη φορά, θα σας ζητήσει να προσδιορίσετε τη συσκευή σας. Πιέστε το πλήκτρο “OK” για επιβεβαίωση. (Βλ. εικόνα Δ)

Αφού έχετε προσδιορίσει τη συσκευή σας, το πρόγραμμα θα σας ζητήσει να ρυθμίσετε τη συσκευή audio mixer. Οι πληροφορίες που αναφέρονται εδώ σχετίζονται με τις ρυθμίσεις εγγραφής και αναπαραγωγής ήχου. Προσδιορίστε το λειτουργικό σας σύστημα και ακολουθήστε τις οδηγίες που αναφέρονται παρακάτω. (Βλ. εικόνα Ε)

εικόνα Δ



εικόνα Ε



• Για Windows XP AC 97	• Για Windows Vista / Windows 7
<b>Εγγραφή ήχου</b> Θα εμφανίσει το προεπιλεγμένο επίπεδο της έντασης της πηγής εισόδου.	<b>Εγγραφή ήχου</b> Θα εμφανίσει το προεπιλεγμένο επίπεδο της έντασης της πηγής εισόδου.
<b>Αναπαραγωγή ήχου</b> Θα εμφανίσει το προεπιλεγμένο επίπεδο της έντασης της πηγής εξόδου (ηχείου).	<b>Αναπαραγωγή ήχου</b> Θα εμφανίσει το προεπιλεγμένο επίπεδο της έντασης της πηγής εξόδου (ηχείου).
<b>Έλεγχος εγγραφής</b> Επιλέξτε την επιλογή “Line in”	<b>Έλεγχος εγγραφής</b> Επιλέξτε την επιλογή “Line in”
<b>Έλεγχος αναπαραγωγής</b> Επιλέξτε την επιλογή “Κύμα”	<b>Έλεγχος αναπαραγωγής</b> Επιλέξτε την επιλογή “Κύμα”

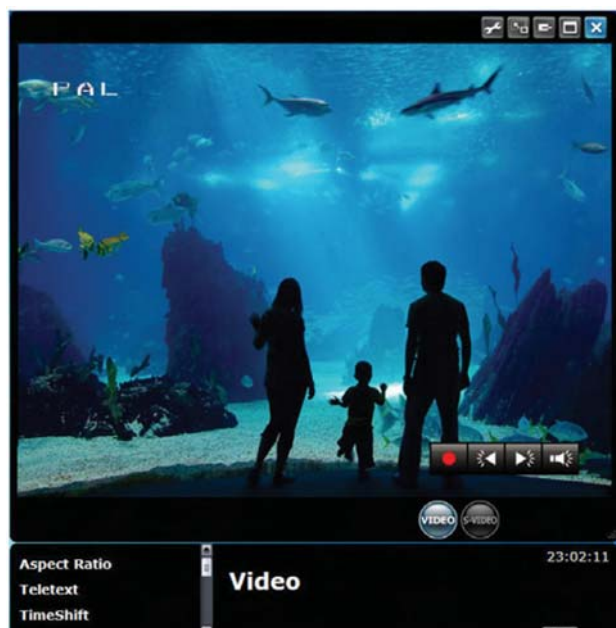
### 3.) Λειτουργία

#### 3.1) Εγγραφή

Πιέστε το πλήκτρο  για να εγγράψετε το τρέχον πρόγραμμα.

Μπορείτε να βλέπετε και να κάνετε εγγραφή των προγραμμάτων συγχρόνως για να τα δείτε αργότερα. (Βλ. εικόνα ΣΤ)

εικόνα ΣΤ

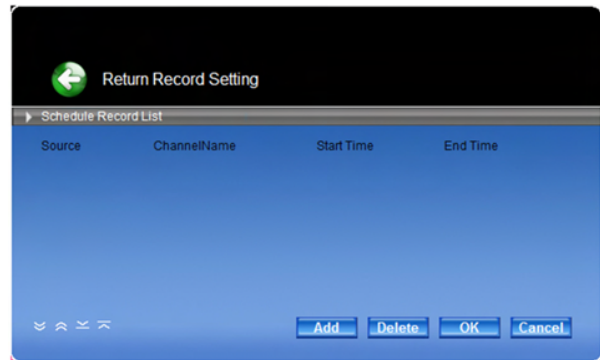


### 3.2) Προγραμματισμένη Εγγραφή

Η προγραμματισμένη εγγραφή σας επιτρέπει να δημιουργήσετε μια λίστα από προκαθορισμένα χρονοδιαγράμματα και να κάνετε εγγραφή των αγαπημένων σας προγραμμάτων στον σκληρό σας δίσκο. (Βλ. Εικόνα Ζ)


Πιέστε “Προσθήκη” για να ρυθμίσετε “Πηγή”, “Όνομα καναλιού”, “Ωρα έναρξης” και “Ωρα λήξης” της εγγραφής.

εικόνα Ζ



### 3.3) Ρυθμίσεις εγγραφής

#### 3.3.1) Ρύθμιση εγγραφής ταινίας

Πιέστε το πλήκτρο  στην πάνω δεξιά γωνία της κύριας οθόνης. Επιλέξτε την επιλογή “Εγγραφή” για να επιβεβαιώσετε τη ρύθμιση εγγραφής βίντεο. (Βλ. Εικόνα Η)

- **Ρύθμιση μορφής αρχείου:**

Καθορίστε τη μορφή αρχείου που θέλετε να εγγράψετε συμπεριλαμβανομένων DVR-MS / MPEG-1 / MPEG-2 / H.264. Πιέστε το πλήκτρο “OK” για επιβεβαίωση.

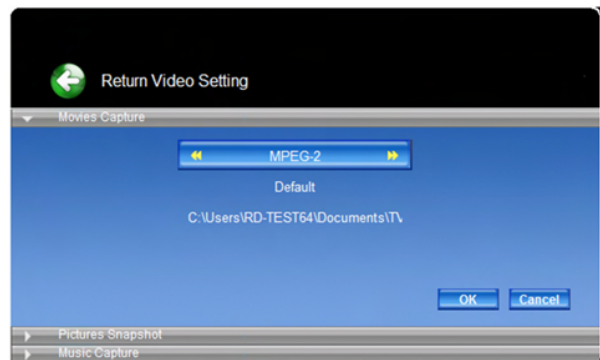
- **Ρύθμιση μεγέθους εγγραφής:**

Η ανάλυση του εγγεγραμμένου αρχείου σχετίζεται με το μέγεθος της εγγραφής. Θα επιλέγει αυτόματα το καλύτερο μέγεθος εγγραφής ανάλογα με τη συσκευή σας.


- **Ρύθμιση φακέλου αποθήκευσης αρχείων που εγγράφετε:**

Επιλέξτε τη διαδρομή αποθήκευσης για τα αρχεία που εγγράφετε.

εικόνα Η



#### 3.3.2) Ρύθμιση στιγμιαίας εικόνας

Πιέστε το πλήκτρο  στην πάνω δεξιά γωνία της κύριας οθόνης. Επιλέξτε την επιλογή “Εγγραφή” για να επιβεβαιώσετε τη ρύθμιση της στιγμιαίας εικόνας.

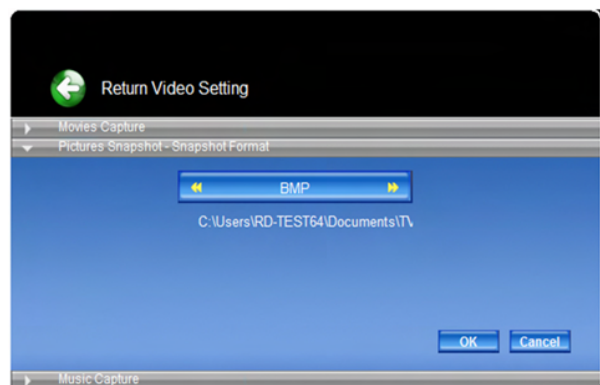
- **Ρύθμιση μορφής αρχείου:**

Καθορίστε τη μορφή αρχείου που θέλετε να εγγράψετε συμπεριλαμβανομένων BMP / JPEG. Πιέστε το πλήκτρο “OK” για επιβεβαίωση.

- **Ρύθμιση φακέλου αποθήκευσης αρχείων που εγγράφετε:**

Επιλέξτε τη διαδρομή αποθήκευσης για τα αρχεία που εγγράφετε.

εικόνα Ι



## Οδηγίες ασφαλείας:



Για να μειώσετε τον κίνδυνο ηλεκτροπληξίας, το προϊόν αυτό θα πρέπει να ανοιχθεί ΜΟΝΟ από εξουσιοδοτημένο τεχνικό όταν απαιτείται συντήρηση (σέρβις). Αποσυνδέστε το προϊόν από την πρίζα και άλλο εξοπλισμό αν παρουσιαστεί πρόβλημα. Μην εκθέτετε το προϊόν σε νερό ή υγρασία.

## Συντήρηση:

Καθαρίστε μόνο με ένα στεγνό πανί. Μη χρησιμοποιείτε διαλύτες ή λειαντικά.

## Εγγύηση:

Ουδεμία εγγύηση ή ευθύνη δεν είναι αποδεκτή σε περίπτωση αλλαγής ή μετατροπής του προϊόντος ή βλάβης που προκλήθηκε λόγω εσφαλμένης χρήσης του προϊόντος.

## Γενικά:

Το σχέδιο και τα χαρακτηριστικά μπορούν να αλλάξουν χωρίς καμία προειδοποίηση.

Όλα τα λογότυπα, οι επωνυμίες και οι ονομασίες προϊόντων είναι εμπορικά σήματα ή σήματα κατατεθέντα των αντίστοιχων κατόχων και δια του παρόντος αναγνωρίζονται ως τέτοια.

Φυλάξτε το παρόν εγχειρίδιο και τη συσκευασία για μελλοντική αναφορά.

## Προσοχή:



Το συγκεκριμένο προϊόν έχει επισημανθεί με αυτό το σύμβολο. Αυτό σημαίνει ότι οι μεταχειρισμένες ηλεκτρικές και ηλεκτρονικές συσκευές δεν πρέπει να αναμειγνύονται με τα κοινά οικιακά απορρίμματα. Υπάρχει ξεχωριστό σύστημα συλλογής για αυτά τα αντικείμενα.